



VITO X-Serie

Bedienungsanleitung

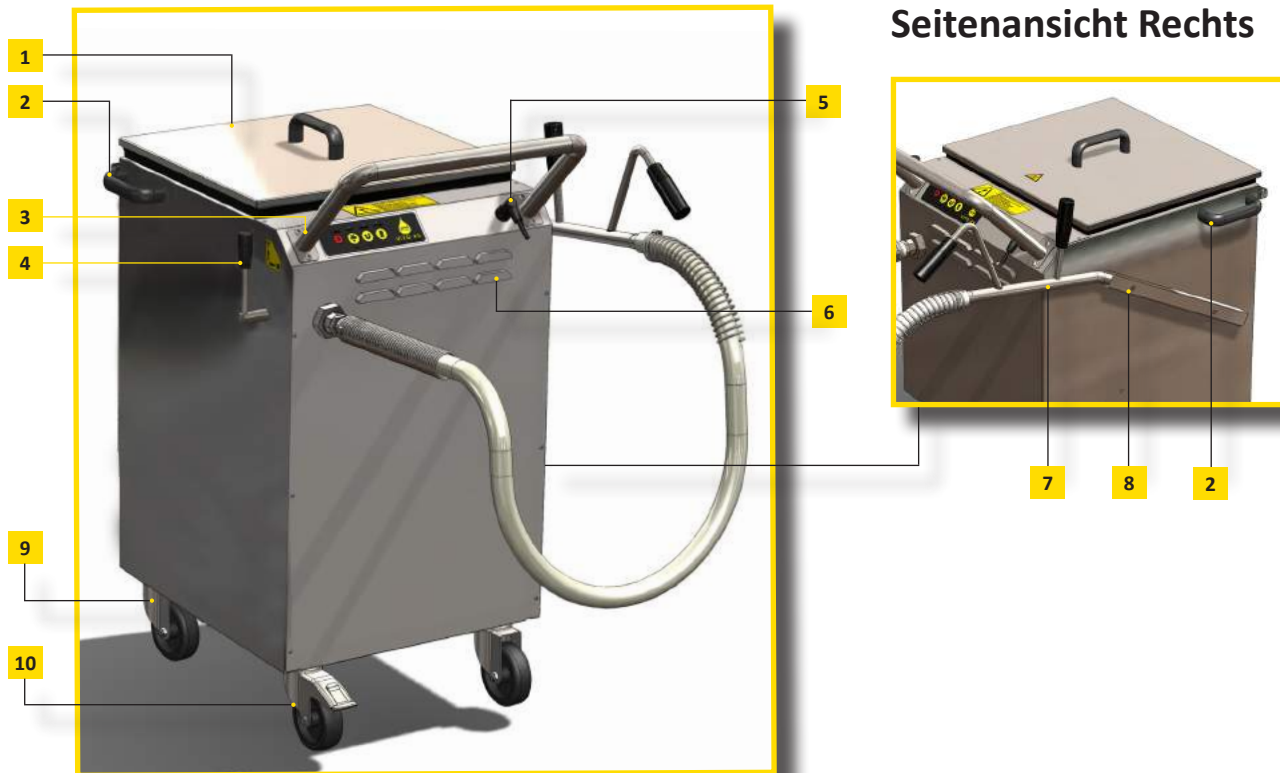
Inhalt

1. VITO® X-Serie – Übersicht	2
1.1 Produktbeschreibung	2
1.2 VITO® X-Serie Lieferumfang	3
2. Rechtliche Hinweise	3
3. Vorwort	4
4. Allgemeine Hinweise	4
5. Sicherheitshinweise / Symbolerklärung	4
6. VITO® X-Serie Nutzung	4
6.1 Bestimmungsgemäße Nutzung	4
6.2 Nicht bestimmungsgemäße Nutzung	4
7. Vorbereitung vor dem Einsatz	5
8. Filtrvorgang	5
8.1 Voraussetzungen	5
8.2 Hinweise zum Betrieb	5
8.3 Starten des Filtrvorganges	6
8.4 Vorzeitiger Abbruch oder Beendigung des Filtrvorganges	6
8.5 Starten des Pumpvorganges	6
8.6 Vorzeitiger Abbruch oder Beendigung des Pumpvorganges	6
9. Lagerung	7
10. Pflege und Wartung	7
10.1 Hinweise	7
10.2 Reinigung vorbereiten	7
10.3 Reinigung von Hand	7
10.4 Maschinelle Reinigung	7
11. Filterwechsel	8
12. Zubehör	8
13. Entsorgung	9
13.1 Entsorgung der Verpackung	9
13.2 Entsorgung der Partikelfilter	9
13.3 Entsorgung der Altgeräte	9
13.4 WEEE (Waste Electrical and Electronic Equipment) Richtlinie	9
14. Lagerempfehlung für Partikelfilter	9
15. Fehlerbehebung	10
16. VITO® X-Serie – Technische Daten	11
17. Konformitätserklärung	12



1. VITO® X- Serie - Übersicht

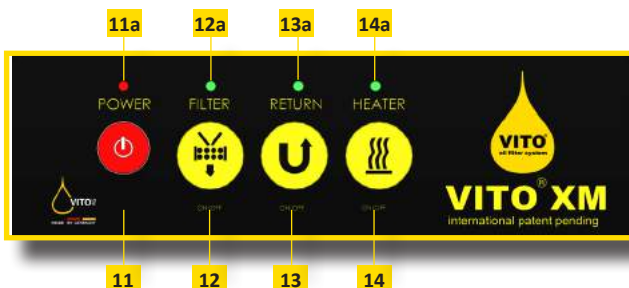
VITO® X-Serie (Beispiel VITO® XM)



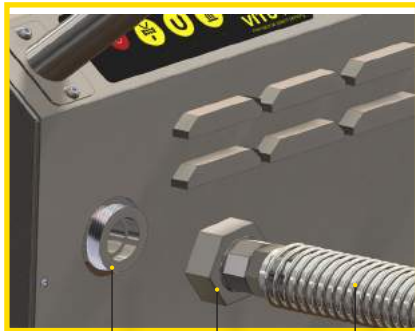
1.1 Produktbeschreibung VITO®X-Serie

- 01. Deckel mit Haltegriff
- 02. Seitliche Haltegriffe
- 03. Haltegriff Vorderseite
- 04. Umschalthebel Filter / Return
- 05. Gerätestecker
- 06. Lüftungsklappen
- 07. Lanze mit Haltegriffen
- 08. Lanzenhalterung
- 09. Rollen ohne Bremse (3 Stück)
- 10. Rollen mit Bremse (1 Stück)

• Bedienfeld



- | | |
|------------------------------|-------------------------------|
| 11. Knopf POWER | 11a.Poweranzeige (rote LED) |
| 12. Knopf zum Filtern FILTER | 12a.Filteranzeige (grüne LED) |
| 13. Knopf zum Pumpen RETURN | 13a.Returnanzeige (grüne LED) |
| 14. Knopf für Heizung HEATER | 14a.Heateranzeige (grüne LED) |



15 16 17



18 19 20



21 22 23



25 24



26 27



28

1.1 Produktbeschreibung

VITO® X-Serie

- 15. Anschlussstück für Lanzenschlauch
- 16. Lanzenschlauch mit Schraubverschluss
- 17. Knickschutz
- 18. Tank
- 19. Verbindungsstück
- 20. Filterkorbeinlauf unten
(Anschluss an Verbindungsstück 19)
- 21. Filterkorbeinlauf oben
- 22. Filterkorb Haltegriffe
- 23. Filterkorb
- 24. Ansaugleitung
- 25. Öllevelsensor
- 26. Partikelfilter
- 27. Dichtung
- 28. Verdrehschutz

1.2 VITO® XM/XS Lieferumfang

- VITO® XM oder XS
- Netzleitung
- Lanzenschlauch mit Schraubverschluss
- Deckel
- Filterkorb
- Handbuch
- Garantieverlängerungskarte
- Kurzbedienungsanleitung
- Partikelfilter 1 Stück
- Inbusschlüssel (für Haltegriff Vorderseite 3)

2. Rechtliche Hinweise

VITO AG

Eлтаstrasse 6
78532 Tuttlingen (Germany)
Tel. : +49 (0) 7461 / 96289-0
Fax : +49 (0) 7461 / 96289-12
info@vito.ag
www.vito.ag

CEO:

Andreas Schmidt (MBA, Dipl.-Wirt.Ing)
Geschäftssitz des Unternehmens: Tuttlingen, Germany
Handelsregistereintrag: Stuttgart HRB 750227

In Kooperation mit:
University Albstadt-Sigmaringen (Germany)
- Wirtschaftsingenieurwissenschaften -

Jakobstrasse 1
72458 Albstadt (Germany)
Copyright © VITO AG
Alle Rechte vorbehalten
Dieses Dokument unterliegt dem
Urheberrecht der VITO AG.
Ohne vorherige schriftliche
Genehmigung der Firma VITO AG darf das
Dokument,
oder Teile davon weder vervielfältigt,
noch in Widerspruch zu deren berechtigten
Interessen verwendet werden. Änderungen
im Sinne des technischen Fortschritts sind
vorbehalten.

3. Vorwort

Sehr geehrter VITO® Kunde,

Vielen Dank, dass Sie sich für ein Produkt aus dem Hause VITO AG entschieden haben.

Bitte lesen Sie die Bedienungsanleitung aufmerksam durch, um einen sicheren Einsatz und ein optimales Filtrationsergebnis zu erreichen. Bei Fragen steht Ihnen Ihr Händler oder der Kundenservice gern zur Verfügung.

Wir sind dankbar für Anregungen und Vorschlägen zu VITO® Frittierölfilter und/oder zum Benutzerhandbuch.

(Siehe hierzu auch die Kontaktinformationen.)

Wir hoffen, dass Sie lange Zeit viel Freude an Ihrem VITO® Frittierölfilter haben und die Effizienz in Ihrem Betrieb steigern.

Mit VITO® sind Sie in Besitz eines hochwertigen Frittierölfiltrationssystems von dem Sie eine lange Produkt-Lebensdauer und effiziente Unterstützung bei Ihrer Arbeit erwarten können.

4. Allgemeine Hinweise

Diese Bedienungsanleitung enthält wichtige Informationen über die Eigenschaften und die Anwendung von VITO®XM/XS. Lesen Sie dieses Dokument aufmerksam durch und machen Sie sich mit der Bedienung des VITO® vor dem Einsatz vertraut. Bewahren Sie dieses Handbuch stets griffbereit auf, um bei Bedarf schnell nachschlagen zu können. VITO® ist ein Frittierölfiltrationssystem zur Reinigung von gebrauchtem Frittieröl. Nach dem Frittiervorgang ist das Öl mit Fremdpartikeln der zubereiteten Speisen belastet. Mit VITO® kann das Öl direkt in der Fritteuse gereinigt werden. Das Filtern mit VITO® verlängert die Lebenszeit des Frittieröls.

Wir empfehlen die Filtration mit VITO® ein- oder zweimal am Tag. Der VITO® Partikelfilter kann mehrfach benutzt werden, bevor er gewechselt werden muss. Sobald das Öl nicht mehr angesaugt wird oder der Filterkorb mit Partikeln voll ist, sollte der Inhalt gemäß den örtlichen Bestimmungen entsorgt werden.

5. Sicherheitshinweise / Symbolerklärungen

Fehlerhafte Bedienung des VITO® kann zu Gefahren und Verletzungen führen. Folgendes sollte beachtet werden.

Mögliche Gefahren sind mit diesen Symbolen markiert:



Warnung

Verletzungsgefahr bei Nichtbeachtung



Stromschlaggefahr

durch fehlerhafte Handhabung oder Öffnen des Gehäuses



Rutschgefahr

bei Verunreinigungen auf dem Boden



Vorsicht

wichtiger Sicherheitshinweis



Verbrennungsgefahr

für den Benutzer bei fehlerhafter Bedienung von VITO®



Bedienungshinweis

Informationen zur Bedienung von VITO®



Gefahr der Gehörschädigung

für Nutzer der VITO® X-Serie



Sicherheitsklasse 1

Benutzen Sie VITO® X1 nur in geerdetem Umfeld

6. VITO® X-Serie

6.1 Bestimmungsgemäß



- VITO® ist für den kommerziellen Einsatz im gewerblichen Bereich konzipiert
- Beachten Sie die Sicherheitshinweise! Die Filtration ist nur möglich, wenn das Öl flüssig ist
- VITO® sollte nur von entsprechend geschultem Personal bedient werden!
- VITO® ist für den Aussetzbetrieb ausgelegt!

6.2 Nicht bestimmungsgemäß



DIE NICHTBEACHTUNG DER BESCHRIEBENEN FÄLLE KANN ZUR BESCHÄDIGUNG UND FEHLFUNKTION VON VITO® ODER ERNSTHAFTEN VERLETZUNGEN FÜHREN!!!

- VITO® ist NICHT für die Filtration von anderen Flüssigkeiten als Frittieröl zugelassen!
- Benutzen oder lagern Sie VITO® NICHT im Freien! Beschädigung durch Regen und Feuchtigkeit.
- VITO® ist NICHT für den Dauerbetrieb ausgelegt! Überhitzungs- / Brandgefahr
- Die Lüftungsklappen nicht bedecken!
- Das Netzkabel NICHT mit nassen Händen anfassen!
- Das Netzkabel NICHT einklemmen oder knicken!

- Kindern ist der Gebrauch von VITO® strengstens untersagt!
- VITO® darf nur an einer Schutzklasse I Verbindung betrieben werden (mit Schutzleiterkontakt).

FÜR UNSACHGEMÄßEN GEBRAUCH WIRD KEINE HAFTUNG ÜBERNOMMEN!



7. Vorbereitung vor dem Einsatz

7.1 Sicherheitshinweise

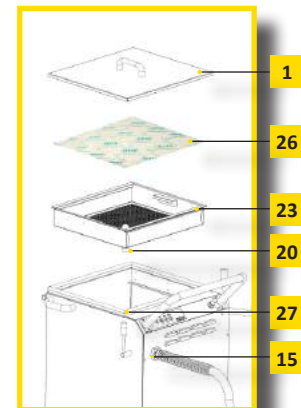
- Benutzen Sie VITO® nicht sofort nachdem Sie das Gerät erhalten. VITO® muss sich akklimatisieren
- Vor der Erstbenutzung VITO® reinigen
- Stellen Sie sicher, dass Netzkabel (5) und Lanzenschlauch (7) unbeschädigt sind
- Stellen Sie sicher, dass die lokale Spannung mit der Spannung am Typenschild von VITO® konform ist
- **SCHALTEN SIE IHRE FRITTEUSE AUS BEVOR SIE MIT VITO® ARBEITEN**
- **PUMPEN SIE DAS ÖL NICHT ZURÜCK OHNE DIE LANZE IN DIE FRITTEUSE ZU HALTEN**
- Lassen Sie das Netzkabel (5) NICHT in Kontakt mit heißem Öl oder heißen Gegenständen kommen!
- Die maximale Betriebstemperatur beträgt 175°C (Öltemperatur)
- VITO® NICHT trocken laufen lassen!
- Auf Heizstäbe, Gitter oder Thermofühler der Fritteuse achten!
- Stellen Sie die Funktion des Öllevelsensors (25) sicher!
- Der Sensor wird durch falsches Einsetzen des Filterkorbes (23), mit der Lanze (7) oder mit anderen Objekten beschädigt! Das Glasprisma wird durch falsche Handhabung zerstört!
- NICHT mit kaputter Netzleitung (5) benutzen!
- NICHT mit kaputtem Schlauch (7) benutzen!
- Gerät wird während / nach dem Gebrauch heiß und kann Verbrennungen verursachen!
- Maximales Tankvolumen 80 Liter VITO®XM /45 Liter VITO®XS
- Gerät NICHT ohne Filterkorb (23) benutzen!
- Nutzen Sie VITO® nur auf einer geraden Oberfläche!
- Halten Sie VITO® nur an den Griffen (2, 3) fest!
- Schrauben Sie das Kabel nur im Servicefall ab!
- Nehmen Sie die Lanze (7) nach dem Filtern oder Pumpen aus der Fritteuse!
- Benutzen Sie VITO® nicht ohne Deckel!
- Mit der VITO® X-Serie darf maximal 30 min pro Tag ohne Gehörschutz filtriert werden (reiner Filtrationsprozess)

8. Filtrvorgang

8.1 Voraussetzungen

1. Setzen Sie den Filterkorb (23) in den Tank (18) ein. Der Filterkorbeinlauf (20) des Filterkorbs muss in das Verbindungsstück (19) des Tanks gesteckt werden.
2. Legen Sie den Partikelfilter (26) in den Filterkorb (23) ein.
3. Überprüfen Sie, ob der Filterkorb (23) die Dichtung (27) ringsum abdeckt.
4. Setzen Sie den Deckel (1) auf und achten Sie auf einen korrekten Sitz.
5. Stellen Sie sicher, dass der Schraubverschluss des Lanzenschlauches (16) gut sitzt.

- Der Betrieb ohne korrekt eingesetzten Filterkorb (23) und ohne korrekt aufgesetztem Deckel (1) ist nicht möglich, denn es wird kein Unterdruck erzeugt.



8.2 Hinweise zum Betrieb

- **SCHALTEN SIE IHRE FRITTEUSE AUS BEVOR SIE MIT VITO ARBEITEN**
- Der Filtrations- und Rückpumpvorgang kann jederzeit durch drücken des „POWER“ Knopfes (11) unterbrochen werden.
- **VITO® WÄHREND DER FILTRATION NICHT BEWEGEN!**
- VITO® NICHT schräg stehend betreiben!
- **VITO® NICHT OHNE FILTERKORB BETREIBEN! GERÄT KANN DADURCH BESCHÄDIGT WERDEN!**
- VITO® NICHT ohne Deckel benutzen
- Während des Betriebes leuchten die Bereitschaftsanzeige (11a) und entweder „FILTER“ (12a) oder „RETURN“ (13a)

VITO® X-Serie Filtrationsprozess

8.3 Starten des Filtriervorgangs



1. Schalten Sie Ihre Fritteuse aus
2. Platzieren Sie **VITO®** neben der Fritteuse und sichern sie diesen mit Hilfe der Rolle mit Bremse (10)
3. Stecken Sie den **VITO®** ein. Lüfter läuft.
4. Halten Sie die Lanze (7) in die Fritteuse und sorgen Sie für sicheren Halt
5. Drehen Sie zuerst den Umschalthebel (4) auf „Filter“, drücken Sie den „POWER“ Knopf (11) und dann den „FILTER“ Knopf (12)
6. Anzeige „FILTER“ (grünes LED) (12a) leuchtet während des Filtriervorganges
7. Ist der Umschalthebel in der „Filter“ Position, das grüne LED (12a) blinkt und ein akustisches Signal löst aus, ist der Öllevel-sensor (25) aktiv. => Öl in die Fritteuse zurückpumpen. Siehe Punkt 8.5 (Pumpvorgang)

8.4 Vorzeitiger Abbruch oder Beendigung des Filtriervorganges



1. Heben Sie unverzüglich die Lanze (7) aus dem Öl.
2. Stoppen Sie den Absaugvorgang erst nach 10 Sekunden
3. Drücken Sie den „POWER“ Knopf (11). Poweranzeige (11a) muss aus sein.
4. Stecken Sie die Lanze (7) zur Aufbewahrung in das Lanzenrohr (8)
5. Stecken Sie **VITO®** aus

8.5 Starten des Pumpvorganges



1. Schalten Sie Ihre Fritteuse aus
2. Platzieren Sie **VITO®** neben der Fritteuse und sichern sie diesen mit Hilfe der Rolle mit Bremse (10)
3. Stellen Sie sicher, dass **VITO®** ausgeschaltet ist
4. Stecken Sie den **VITO®** ein. Lüfter läuft.
5. Falls Sie Fett anstelle von flüssigem Öl benutzen, schalten Sie die Heizung (14) vor den weiteren Schritten an. Die Heizeranzeige (14a) muss leuchten. Warten Sie bis das Fett flüssig geworden ist
6. Halten Sie die Lanze (7) in die Fritteuse und sorgen Sie für einen sicheren Halt
7. Drehen Sie zuerst den Umschalthebel (4) auf die Stellung „Return“ und drücken Sie auf „POWER“ (11) und dann auf den „RETURN“ Kopf (13)
8. Anzeige „RETURN“ (grünes LED) (13a) leuchtet während des Pumpvorganges

9. ACHTUNG: ZU BEGINN ODER AM ENDE DES PUMPVORGANGES ENTWEICHT LUFT AUS DER LANZE, WELCHE WOMÖGLICH ZU BLASENBILDUNG UND SPRITZEN FÜHREN KANN.

8.6 Vorzeitiger Abbruch oder Beendigung des Pumpvorganges



1. Heben Sie die Lanze aus dem Öl über die Fritteuse, aber stoppen Sie den Returnprozess erst nach 10 Sekunden durch drücken des „RETURN“- Knopfs (13)
2. Drücken Sie dann den „FILTER“-Knopf (12). Drehen Sie den Umschalthebel (4) 2 bis 3 mal auf „Filter“ und anschließend wieder auf „Return“, damit kein Öl oder Fett im System zurück bleibt. Das übrige Öl oder Fett befindet sich dann im Tank und Sie können den Prozess durch erneutes Drücken von „FILTER“ (12) stoppen
3. Drücken Sie den „POWER“ Knopf (11), die Poweranzeige (rote LED)(11a) muss nun aus sein
4. Stecken Sie die Lanze (7) zur Aufbewahrung in das Lanzenrohr (8)
5. Stecken Sie **VITO®** aus

9. Aufbewahrung / Lagerung



- Stellen Sie VITO® **NICHT** in das Kühlhaus/ den Kühlschrank! Kondenswasser kann die Elektronik des Gerätes zerstören!
- Geeignete Umgebungs- / Aufbewahrungstemperatur: +10 bis +35°C



10. Pflege und Wartung

10.1 Wichtige Hinweise



- Reinigen Sie den Tank (18), den Öllevelsensord (25) und den Filterkorb (23) vorsichtig bei jedem Wechsel des Partikelfilters (26)
- Reinigen Sie VITO® nur im kalten Zustand
- Benutzen Sie keine Scheuermittel
- Benutzen Sie keine Drahtbürste oder Ähnliches
- Netzleitung nur im Servicefall abschrauben

10.2 Reinigung vorbereiten

1. Trennen Sie die Netzleitung von der Steckdose
2. Stellen Sie sicher, dass VITO® abgekühlt ist
2. Öffnen Sie den Deckel (1)
3. Entnehmen Sie den Filterkorb (23) und entsorgen Sie den Partikelfilter (26) (Siehe 13.2)
4. Reinigen Sie den Filterkorb (23) und den Deckel (1) von Hand oder maschinell.
5. Reinigen Sie die restlichen Teile des Geräts von Hand

STELLEN SIE SICHER, DASS SIE VITO® NACH HACCP VORGABEN ODER DEN VORSCHRIFTEN IHRES LANDES REINIGEN.

10.3 Reinigen von Hand

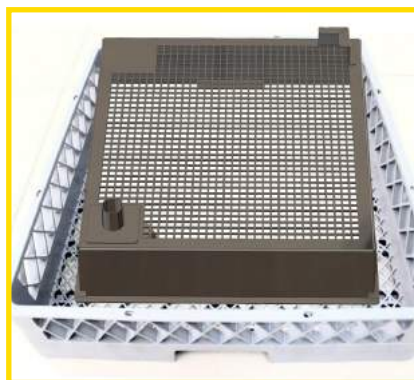
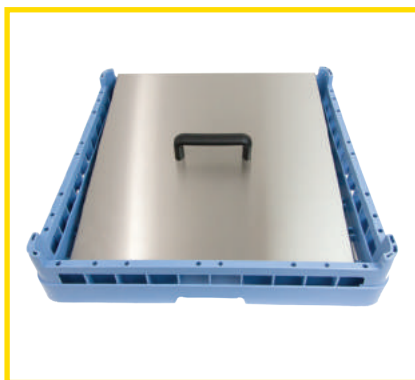


1. Reinigen Sie das Bedienfeld und den Umschalthebel mit einem feuchten Tuch! Benutzen Sie KEIN fließendes Wasser, dies zerstört die Elektrik des Gerätes!
2. Reinigen Sie die restlichen Teile mit Seifenwasser
3. VITO® mit einem Tuch abtrocknen

10.4 Maschinelle Reinigung



1. Stellen Sie nur den Filterkorb (23) und den Deckel (1) in die Spülmaschine
2. Starten Sie das Reinigungsprogramm
3. Bedienfeld nur mit einem feuchten Tuch reinigen!



11. Filterwechsel

- Wechseln Sie den Partikelfilter (23) nur bei Bedarf. Der Wechselzyklus richtet sich nach dem Gebrauch von VITO® und dem Verschmutzungsgrad des Frittieröls
- Der Filter muss gewechselt werden, wenn keine Leistung mehr vorhanden oder der Filter voll ist

Filter leer



Lassen Sie keine Lücken zwischen dem Filter und den Kanten des Filterkorbs!

Filter voll



Filter muss gewechselt werden

12. Zubehör

Für VITO® verfügbares Zubehör:



Ersatzfilter für VITO® X-Serie:
Kartongröße: 1 Box (50 St.)
Material: Zellwolle/-stoff



Data reader:
Auslesen der gespeicherten Daten Ihres VITO® z.B.

- Eingestellte Zykluszeit
- Gesamtlaufzeit
- Anzahl Zyklen
- Maximale Temperatur



Ersatzfilter für VITO® X-Serie:
Kartongröße: 1 Box (30 St.)
Material: Aktivkohle



VITO® Oiltester:

- Überprüft TPM Werte des Öls
- Verhindert zu frühes Wechseln
- Sichert hohe Qualität
- Schnelle Temperaturmessung

Brauchen Sie etwas anderes?

Kontaktieren Sie uns für weitere Lösungen. Unser Kundensupport unterstützt Sie gerne bei allen Fragen.

13. Entsorgung

13.1 Entsorgung der Verpackung

- Die Verpackung sollte recycelt werden oder
- Bewahren Sie die Verpackung auf

13.2 Filterentsorgung

- Gebrauchte Filter müssen nach den örtlichen Vorgaben entsorgt werden.

13.3 Entsorgung der Altgeräte



Sollte VITO® das Ende seines Lebenszyklus erreicht haben, muss das Gerät entsprechend entsorgt werden.

Die Entsorgung übernimmt laut Gesetz die VITO AG.

Senden Sie VITO® hierzu an:

VITO AG

Eltastrasse 6

78532 Tuttlingen (Germany)

Für weitere Fragen kontaktieren Sie bitte Ihren lokalen Händler oder den VITO® Kundendienst

13.4 WEEE (Waste Electrical and Electronic Equipment) Richtlinie



Werfen Sie Elektrowerkzeuge nicht in den Hausmüll! Gemäß der europäischen Richtlinie 2002/96/EG über Elektro- und Elektronikaltgeräte und Ihrer Umsetzung in nationales Recht müssen nicht mehr gebrauchsfähige Elektrowerkzeuge getrennt gesammelt und einer umweltgerechten Wiederverwertung zugeführt werden.

VITO AG erfüllt die Richtlinien zur Produktrücknahme am Ende des Lebenszyklus der mit VITO® gekennzeichneten Produkte, die in der EU verkauft wurden. Sie können diese Produkte auch bei lokalen Sammelstellen abgeben.

14. Lagerempfehlung für Partikelfilter



Setzen Sie die Partikelfilter während der Lagerung keiner extremen Temperatur oder Luftfeuchtigkeit aus, wie etwa der Nähe einer Heizquelle, einer Klimaanlage oder direkter Sonneneinstrahlung.

Hitze, Kälte und Feuchtigkeit wirken sich negativ auf die Eigenschaften der Partikelfilter aus, insbesondere nach dem Entfernen oder nach dem Öffnen der Polybeutel Klimaschutz-Verpackung.

Auf jeden Fall dürfen die Partikelfilter keinem Frost ausgesetzt werden, da dies zu Beschädigungen des Partikelfiltergefüges

führen kann, welches die Funktionalität der Partikelfilter negativ beeinträchtigt.

- Lagerung trocken bei 60-65% Relativer Luftfeuchtigkeit
- Raumtemperatur 24°C ±5°
- Paletten oder Filterpakete NICHT belasten
- Sprunghafte Temperaturänderungen vermeiden
- Im Verpackungskarton im verschlossenen Polybeutel aufbewahren
- Maximale Höhe der Filterstapel 185cm auf Paletten

Unter Einhaltung der genannten Bedingungen beträgt die Lagerungsdauer 3 Jahre.



15. Fehlerbehebung

Funktionsstörung	Mögliche Ursache	Abhilfe
Bereitschaftsanzeige (rote LED) bleibt inaktiv	<ul style="list-style-type: none"> • Netzkabel (5) nicht eingesteckt • Netzkabel (5) defekt • Sicherung VITO® defekt 	<ul style="list-style-type: none"> • Stecken Sie VITO® ein • Bitte Service kontaktieren
VITO® ist sehr laut im Betrieb	<ul style="list-style-type: none"> • Pumpe oder Turbine defekt 	<ul style="list-style-type: none"> • Bitte Service kontaktieren
Eine der LEDs leuchtet nicht, Gerät startet trotzdem	<ul style="list-style-type: none"> • LED defekt 	<ul style="list-style-type: none"> • Bitte Service kontaktieren
VITO® kann nicht gestartet werden	<ul style="list-style-type: none"> • Steuerung defekt 	<ul style="list-style-type: none"> • Bitte Service kontaktieren
Netzsicherung / FI-Schutzschaltung in der Küche löst aus	<ul style="list-style-type: none"> • Netzleitung oder andere elektrische Komponenten defekt 	<ul style="list-style-type: none"> • Bitte Service kontaktieren
Geringe Rückpumpleistung	<ul style="list-style-type: none"> • Pumpe verstopft • Pumpe defekt • Schlauch verstopft • Rohr verstopft • Lanze verstopft 	<ul style="list-style-type: none"> • Reinigen • Bitte Service kontaktieren • Reinigen • Reinigen • Reinigen
Kein oder zu wenig Vakuum bzw. Saugleistung	<ul style="list-style-type: none"> • Partikelfilter verstopft • Partikelfilter voll • Filterkorb voll • zu viel Spiel zwischen Deckel und Tank • Schlauch verstopft 	<ul style="list-style-type: none"> • Partikelfilter wechseln • Partikelfilter wechseln • Filterkorb leeren • Deckel oder Filterkorb korrekt platzieren • Reinigen
Partikel im gefilterten Öl	<ul style="list-style-type: none"> • Kein Filter eingelegt • Filter falsch eingelegt 	<ul style="list-style-type: none"> • Filter wie in Anleitung beschrieben einlegen
Kein Aussaugen und Filteranzeige (12a) blinkt und akustisches Signal	<ul style="list-style-type: none"> • Öllevelsensord verschmutzt • Öllevelsensord defekt (Glasprisma prüfen) • Max. Öllevel erreicht • Filterkorb/ Filter defekt 	<ul style="list-style-type: none"> • Reinigen • Bitte Service kontaktieren • Pumpen Sie das Öl zurück und versuchen Sie es erneut • Bitte Service kontaktieren
Heizung funktioniert nicht, trotz leuchtender Heateranzeige (14a)	<ul style="list-style-type: none"> • Heizung defekt • Steuerung defekt 	<ul style="list-style-type: none"> • Bitte Service kontaktieren • Bitte Service kontaktieren
Filteranzeige (12a) leuchtet, aber Turbine funktioniert nicht	<ul style="list-style-type: none"> • Turbine defekt • Steuerung defekt 	<ul style="list-style-type: none"> • Bitte Service kontaktieren • Bitte Service kontaktieren

Sollten Sie hier nicht aufgeführte Störungen feststellen, wenden Sie sich bitte an die VITO® Kundenbetreuung oder Ihren Händler! Kontaktdaten finden Sie in Kapitel 2 „Rechtliche Hinweise“.

16. VITO® X- Serie – Technische Daten

	XS	XM
Nennspannung	220 – 240V ~ ±10% 50 – 60Hz	
Leistungsaufnahme Nennleistung	ca. 6,0A bei 220-240V	
Max. Heizungsleistung	110W	
Betriebstemperatur	175°C	
Turbine: Max. Leistung / Nominal Leistung	220-240V = 1150 / 1050W	
Filtrationsleistung	bis zu 30l/min	
Pumpe: Max. Leistung / Nominal Leistung	500W/460W	
Pumpkapazität	bis zu 35 l/min	
Gewicht	45kg	63kg
Akutisches Signal	JA	
Partikelaufnahme	10 l	
Tankvolumen	45 l	80 l
Geräuschentwicklung	Bis zu 95dB*	
Maße (B x H x L)	94,3 x 55,4 x 73,8cm	94,3 x 55,4 x 90,5cm
Lagertemperatur	+10 bis +30°C	
Bedienung	Bedienfeld / Kugelhahn	
Anwendung	Perfekt für z.B. 2x 20 l (max. 45 l)	Perfekt für z.B. 4 x 20 l (max. 80 l)
Partikelfilter	Material: Zellwolle/-stoff FDA-CFR 21	
Schutzklasse	IP23	
Öllevelsensord Schaltpunkt	ca. 45 l	ca. 80 l
Betriebsart	Aussetzbetrieb	



* Laut der europäischen EG-Lärm Richtlinie 2003/10/EG darf mit der VITO® X-Serie maximal 30 min pro Tag ohne Gehörschutz filtriert werden (reiner Filtrationsprozess)

17. Konformitätserklärung

Ausgestellt von **VITO AG** | Eltastrasse 6 78532 Tuttlingen (Germany) | Tel. : (0) 7461 / 96289-0
 Fax : +49 (0) 7461 / 96289-12 | Email: info@vito.ag

Für die Produkte: **VITO®XM, VITO®XS International Patent pending**

Die Profi-Frittierölfiltrationssysteme werden nach folgenden Normen hergestellt und geprüft:
Im Sinne der EU Richtlinien :

- **2006/42/EG** Maschinenrichtlinie
- **2014/30/EU** Elektromagnetische Verträglichkeit
- **2014/35/EU** Niederspannungsrichtlinie
- **2011/65/EU** RoHS - Richtlinie (Restriction of certain Hazardous Substances)
- **2003/10/EC** Mindestvorschriften zum Schutz von Sicherheit und Gesundheit der Arbeitnehmer
- **2012/19 EU** Richtlinie für Elektro- und Elektronik-Altgeräte

Auf Grund des Risikos physische Schäden durch Lärm zu erleiden, unterliegen die Filtrationsgeräte der X-Serie den betreffenden Harmonisierungsrechtsvorschriften der Europäischen Union

- **EN 61000-6-1: 2007** Immunität
- **EN 61000-6-2: 2005** Immunität
- **EN 61000-6-3: 2007 + A1: 2011** Emission
- **EN 61000-6-4: 2007 + A1: 2011** Emission

mit Deutschen, Europäischen und Internationalen (Nicht- Europäischen) Standards

Deutscher Standard DIN EN		Europäischer Standard EN		Internationaler Standard IEC (IEC/CISPR)
DIN EN 61000-6-1:2007-10	basiert auf	EN 61000-6-1:2007	basiert auf	IEC 61000-6-1:2005
DIN EN 61000-6-2:2006-03	basiert auf	EN 61000-6-2:2005	basiert auf	IEC 61000-6-2:2005
DIN EN 61000-6-3:2011-09	basiert auf	EN 61000-6-3:2011-09	basiert auf	IEC 61000-6-3:2006 + A1:2010
DIN EN 61000-6-4:2011-09	basiert auf	EN 61000-6-4:2011-09	basiert auf	IEC 61000-6-4:2006 + A1:2010
DIN EN 61000-3-2:2010-03	basiert auf	EN 61000-3-2:2010-03	basiert auf	IEC 61000-3-2:2005 + A1:2008 + A2:2009
DIN EN 61000-3-3:2014-03	basiert auf	EN 61000-3-3:2014-03	basiert auf	IEC 61000-3-2:2005 + A1:2008 + A2:2009
DIN EN 60335-1:2014-11	basiert auf	EN 60335-1:2014-11	basiert auf	IEC 60335-1:2010
DIN EN 12100:2011-03	basiert auf	EN 12100:2011-03	basiert auf	ISO 12100:2011-03
DIN EN 60204-1/A1	basiert auf	EN 60204-1/A1	basiert auf	IEC 60204-1:2005+AMD1:2008 CSV
DIN EN 55014-1:2012-05	basiert auf	EN 55014-1:2012-05	basiert auf	CISPR 14-1:2005 + A1:2008 + Cor. :2009 + A2:2011
DIN EN 55014-2:2016-01	basiert auf	EN 55014-2:2016-01	basiert auf	CISPR 14-2:2015
-	-	(EG) Nr. 2023/2006	-	-
-	-	(EG) Nr. 1935/2004	-	-

Tuttlingen, 24. Juni 2016
 Andreas Schmidt
 CEO
 VITO AG





VITO AG

Eltastr.6, 78532 Tuttlingen - Germany
Phone: +49 (0) 7461 / 96289-0
Fax: +49 (0) 7461 / 96289-12
info@vito.ag - www.vito.ag

Follow us on

